

Jonsered®

BV 2126



사용전 본 사용자설명서를 완전히
숙지한후 사용하셔야 합니다.

사용자 설명서

목 차

목 차

소개	2
기호설명	3
안전지침	4
구성도	6
연료	8
시동 및 정지	9
사용방법	10
점검	13
기술자료	15

사용하기전

- 본 설명서를 주의 깊게 읽으십시오.
- 소음에 장시간 노출될경우 영구적 청각 장애를 초래할수 있습니다. 그러므로 항상 인가된 청각 보호 장구를 착용하십시오.

경고!

제조사 의 인가 없이는 어떤경우에도 장비 의 설계를 변경할 수 없습니다. 항상 정품부품을 사용하십시오, 인가 받지 않은 개조 및 또는 부품사용은 사용자나 동료 작업자에게 심각한 신체상 부상을 초래할 수 있습니다.

기호설명

기호

설 명



점검이나 수리 시에는 반드시 엔진의 전원을 꺼야하며, 점화플러그를 연결해제 하여야 합니다.



주기적으로 청소하십시오.



반드시 보안경 또는 가리개를 착용하십시오.



인가된 보안경 또는 가리개, 청력 보호장구, 먼지보호 마스크를 착용해야합니다.



경고! 블러워는 위험한 장비입니다 잘못사용하면 사용자나 작업자에게 심각한 또는 치명적인 사고를 유발합니다.



장비를 사용하기전에 사용자 설명서를 주의 깊게 읽고, 반드시 지시사항을 이해하도록 하십시오.



흡입카버는 항상 닫힘위치에 있어야 합니다./ 흡입사용시에는 진공흡입관이 장착되어야 합니다. 반드시 엔진이 정지되고 안쪽의 팬이 정지된것을 확인하고 만져야 합니다.



항상 인가된 보호용 장갑을 착용하십시오.

기호

설 명



주의 !

이 블로워는 고속으로 물질들을 불어내므로 작업자 혹은 주위에 눈에 심각한 부상을 줄수있습니다.

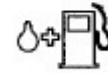


주의 !

작업자는 항상 반경 15 m 이내에는 동물 혹은 다른사람이 없는 상태에서 작업하여야 합니다.



초크



연료



정지 스위치



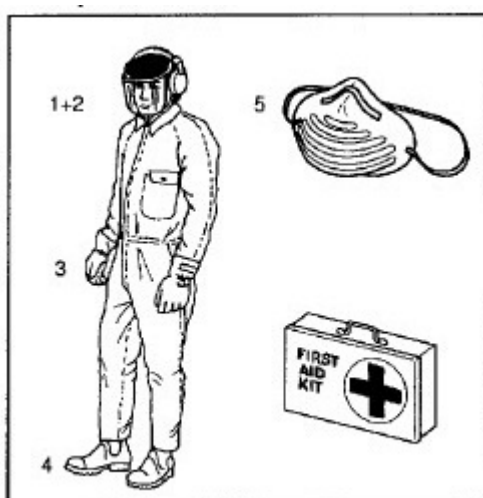
흡입카버 열기

안전지침

개인안전 장구

블로워를 사용하기전에 아래의 개인안전장구를 갖추어야 합니다.

1. 인가된 귀 보호구
2. 인가된 눈 보호구
3. 인가된 보호장갑
4. 미끄러지지 않는 보호장화
5. 이물질을 보호할수 있는 안면마스크



개인안전

사용전 아래의 항목을 확인해야 합니다.

1. 작업자는 작업전 이 설명서를 완벽히 숙지해야 합니다.
2. 회전하는 부품에 끼이지 않도록 옷과 머리카락 옷가지를 정리해야 합니다. 만약 회전하는 부품에 끼이면 심각한 부상을 초래 합니다.
3. 음주, 약물복용, 피곤한 상태에서 사용하지 말아야 합니다.
4. 미성년자는 사용하지 말아야 합니다.
5. 작업전 아이들을 주위에 없어야 합니다.

연료안전



위험 !

잘못된 연료를 사용하면 기계에 심각한 손상을 일으키거나 사용자에게 부상을 입힐수 있습니다.

배기(머플러)



위험 !

소음기 내부에는 발암성 화학물질이 포함되어 있을수 있습니다. 소음기가 손상된 경우 이런 물질에 접촉하지 않도록 하십시오.



위험 !

엔진의 배기가스, 먼지를 장기간 흡입하면 건강상 위험을 초래 할수 있습니다.

안전장치



위험 !

블로워의 안전장치 혹은 부품이 손상을 입거나, 분실되었을 때는 절대로 사용하지 말아야 합니다.

블로워 사용시 주의점

1. 반경 15m 이내에는 동물 혹은 사람이 없어야 합니다.
2. 블로워는 물질을 고속으로 날려 보낼수 있으므로 눈 보호장구를 착용하여야 합니다.
3. 블로워의 노즐을 사람이나 동물을 향하여 사용하면 안됩니다.
4. 부속품을 연결, 분해할때는 엔진작동을 멈추어야 합니다.
5. 안전부속품 혹은 부속품이 파손/분실시에는 절대로 사용하지 말아야 합니다.
6. 협소한 공간에서는 사용하지 말아야 합니다.
7. 연료주입을 할때는 항상 엔진이 정지되어야 합니다.
연료주입후에는 최소 3 m 떨어진 장소에서 시동을 걸어야 합니다.
8. 사용후에는 머플러가 뜨거워져 있음으로 주위 해야합니다.

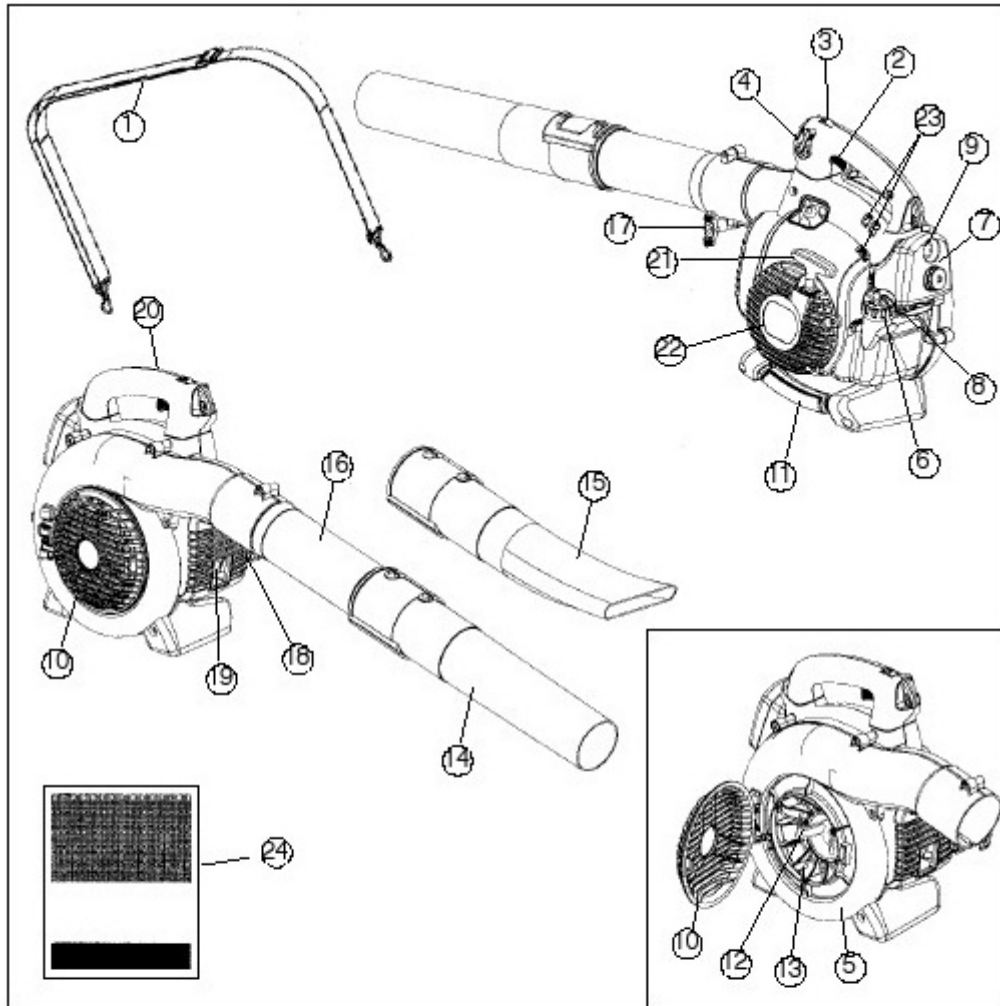
안전지침

9. 흡입구는 매우위험합니다. 직접적인 신체 접촉을 하지 말아야 합니다. 사용중에는 옷깃, 넥타이, 등 이 빨려들어갈수 있으므로 주의하여야 합니다.

기타 안전사항

1. 아주이른 아침 혹은 해가 진후에는 작업을 하지 말아야 합니다.
2. 사용전에 반드시 머플러, 흡입구, 에어필터를 점검해야 합니다.
3. 작업전 주위환경을 확인해야 합니다.
4. 사용후에는 점검 및 청소를 해야 합니다.

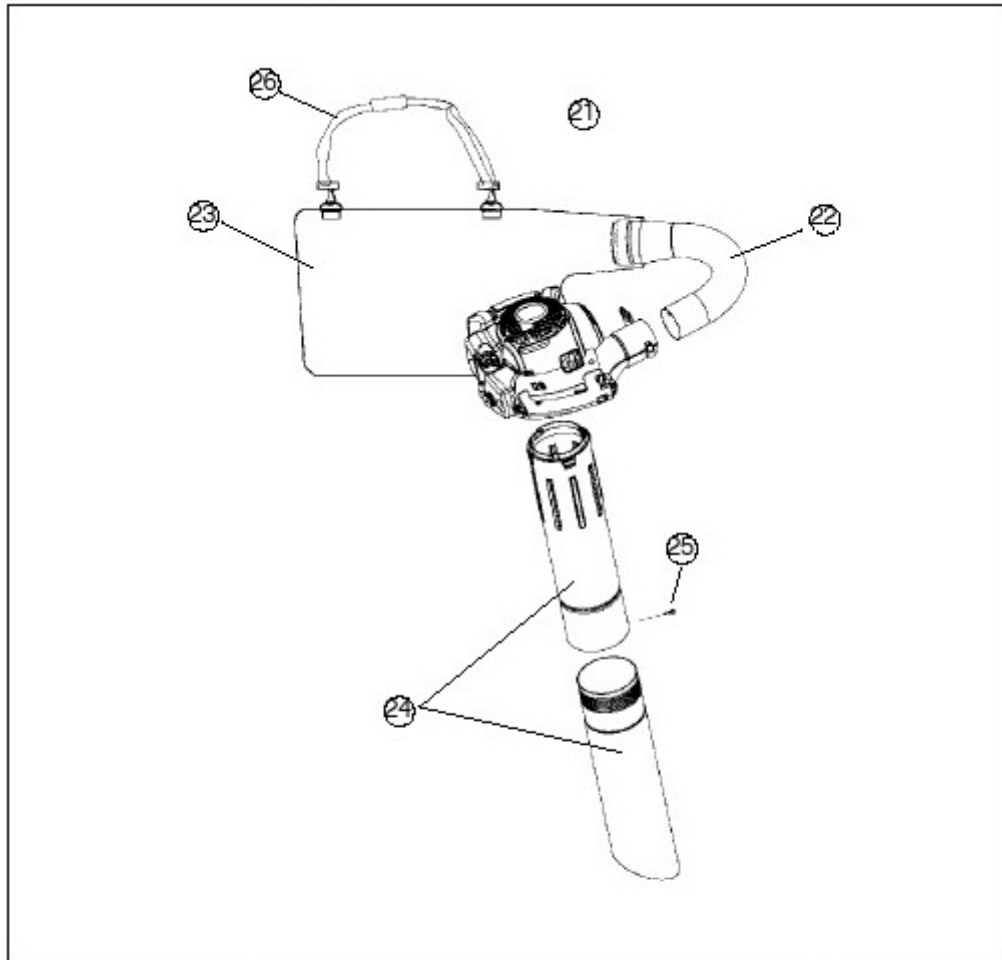
구성도



1. Shoulder strap (BV2126)
2. Throttle trigger
3. STOP switch
4. Variable speed control
5. Fan housing
6. Fuel cap
7. Air filter
8. Choke
9. Primer bulb
10. Inlet cover
11. Vacuum handle (BV2126)
12. Cutters (BV2126)

13. Fan impeller
14. Standard nozzle
15. High velocity nozzle
16. Blower tube
17. Tube clamp bolt
18. Tube clamp nut
19. Muffler
20. Ground wire
21. Starter handle
22. Starter device
23. Carburetor adjustment screws
24. Operator's manual

구성도



- 21. Vacuum device with collection components consisting of items 22-26 below
- 22. Collection bag tube
- 23. Collection bag
- 24. Vacuum tube in two sections
- 25. Screw
- 26. Shoulder strap

연료

연료혼합

이 블로워는 2사이클 엔진을 사용합니다. 그래서 항상 연료(휘발유)와 2사이클 엔진오일을 혼합하여 사용합니다.



항상 정품의 연료(휘발유)와 엔진오일을 사용하여야 합니다.



경고!

엔진오일을 혼합하지 않고 사용시에는 2 사이클 엔진의 특성상 엔진의 파손으로 이어집니다.

2-사이클 엔진오일

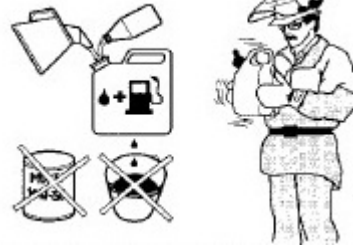
- 존스레드(Jonsered) 정품 엔진오일의 사용을 권하며, 정품엔진오일은 연료(휘발유)와의 희석 비율은 50 : 1 (2 %)로 희석해야 합니다.
- 사용방법은 존스레드 정품엔진오일 사용설명서 참조 (정품엔진오일 사용시)
- 일반적인 엔진오일은 오일 개개 마다 희석 비율이 정해져 있으므로 오일구입시 마다 확인 하여야 합니다.
(시중에 판매되는 엔진오일은 희석비율이 저마다 다름)



경고!

절대로 공냉식이 아닌 엔진오일을 사용하면 안됩니다.
절대로 자동차용 (4-사이클) 엔진오일을 사용하면 안됩니다.

혼합



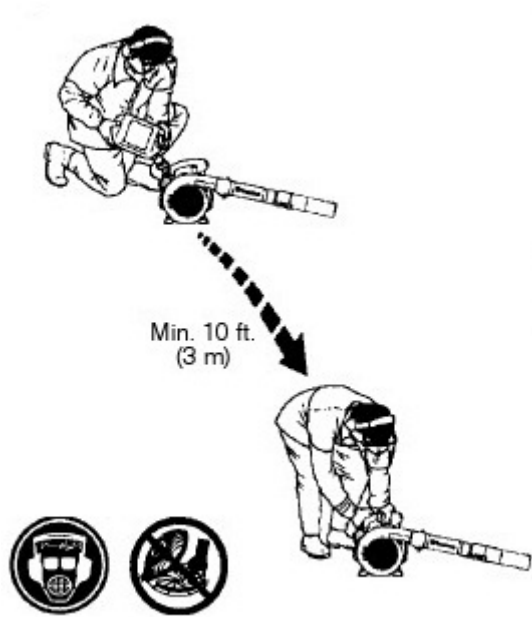
- 항상 깨끗한 연료용 용기에서 휘발유와 오일을 혼합하십시오.
- 연료를 혼합할 때는 항상 사용할 휘발유 양의 절반만 채우는 것으로 시작하십시오. 그런 다음 오일 전량을 넣으십시오. 연료를 (흔들어서) 혼합하십시오. 남은 휘발유를 마저 넣으십시오.
- 연료 탱크에 공급하기 전에 확실하게 연료를 (흔들어서) 혼합하십시오.
- 장비를 일정기간 사용하지 않을경우, 연료탱크를 비우고 청소 하십시오.



경고!

- 다음과 같은 주의 조치를 취하면 화재 위험을 줄일 수 있습니다.
- 연료주위에서 흡연하거나 근처에 뜨거운 물체를 두지마십시오.
 - 연료 충전 후에는 항상 엔진을 정지하여 몇 분동안 냉각시키십시오.
 - 연료 재공급을 할 때에는 연료마개를 천천히 열어 과도한 압력이 자연스럽게 없어지도록 하십시오.
 - 연료 재공급을 한 이후에는 연료마개를 조심해서 닫으십시오.
 - 반드시 장비를 연료 재공급한 장소로부터 이동시킨후에 시동 하십시오.

시동 및 정지



연료를 주입한 곳으로부터 최소한 3m이상은 떨어져 시동을 걸어야 합니다.

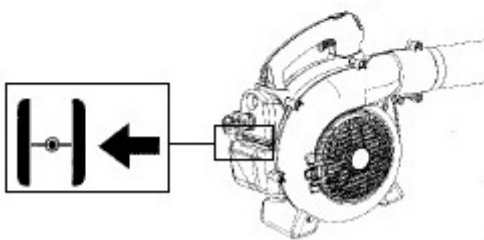
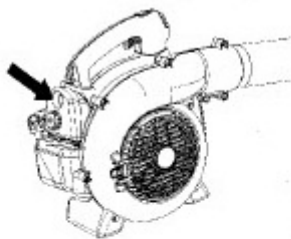


경고!

절대로 흡입카버가 열린 상태에서 시동을 걸면 안됩니다.

시동 (차가운 엔진)

프라이머(뽁뽁이) : 프라이머벌브를 10번 정도 눌러 벌브안에 연료가 올라온 것을 확인합니다.



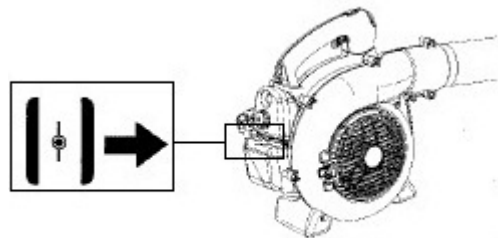
쇼크 : 푸른색 쇼크레버를 FULL CHOCK 위치에 올립니다.

시동 : 왼손으로 블로워 몸체를 바닥에서 고정 시킵니다. 그리고 오른손으로 스타트 로프 신속하게 당겨줍니다. (천천히 당기면 시동이 걸리지 않습니다.) 시동소리가 들리면 다시 CHOKE를 1/2 위치로 내립니다. 이 위치에서 10초 정도 기계를 워밍업 시킵니다. 그리고 OFF CHOCK 상태로 내려 사용을 합니다.

FULL CHOCK, 1/2 CHOCK 상태에서는 사용을 할수 없으며 반드시 사용시에는 OFF CHOCK 상태에서 사용하여야 합니다.

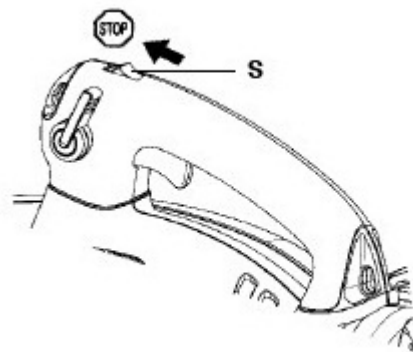
뜨거워진 엔진시동

CHOCK를 1/2 위치에 놓고 시동줄을 당겨서 시동을 걸어줍니다. 엔진의 시동이 걸리면 다시 OFF CHOCK 상태로 하여 사용을 합니다.



정지

스위치를 STOP 상태로 눌러주면 시동이 정지되고 스위치는 다시 ON 상태로 자동복귀 됩니다.

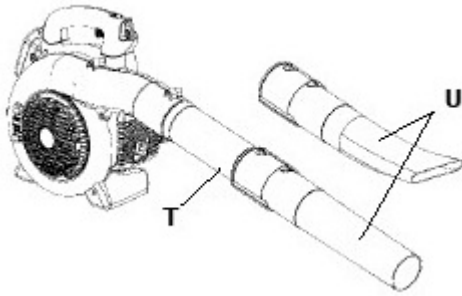


사용방법

블로워에 블로워 튜브 및 노즐 장착방법

블로워 튜브(T)를 연결고리 시스템이 있는 블로워 본체에 장착하고 볼트를 조여줍니다.

(흡입장치를 사용시에는 반드시 조여준 볼트를 풀러 느슨하게 한후 튜브를 교환하여야 합니다.)



노즐 (U)는 블로워 튜브 (T)에 삽입하여 사용 합니다. 두개의 노즐 (U)는 블러워로 바람을 불어 낼때 바람의 속도가 달라지게 됩니다. 원하는 속도로 조정하기 위해서 노즐을 교환하시면 됩니다.

사용중에는 항상 안전장구를 착용하여야 합니다.

개인안전 장구

블로워를 사용하기전에 아래의 개인안전장구를 갖추어야 합니다.

1. 인가된 귀 보호구
2. 인가된 눈 보호구
3. 인가된 보호장갑
4. 미끄러지지 않는 보호장화
5. 이물질을 보호할수 있는 안면마스크



블로워 작업을 할때 어깨끈을 사용하여 작업 할수 있습니다.



사용방법

흡입기능 사용시

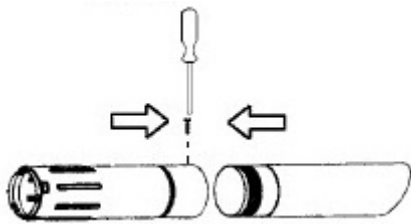
흡입 백과 흡입관 연결



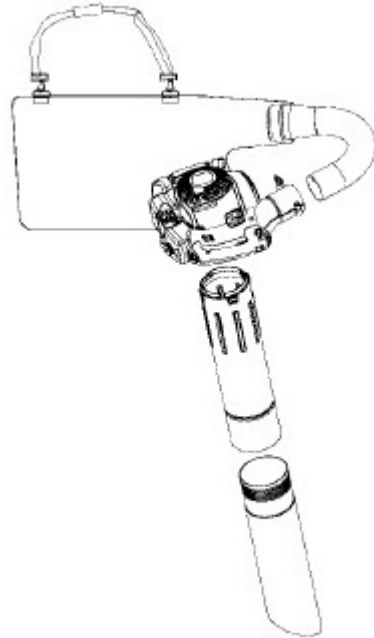
경고!

흡입관을 연결할때 반드시 엔진이 정지되어있어야 합니다.

1. 흡입 백을 열어줍니다. 구부러진 흡입관을 백안의 흡입구에 끼어줍니다. 다시 흡입 백의 지퍼를 닫아줍니다.
2. 블로워 튜브를 고정하고 있는 나사를 풀고 흡입관을 끼우고 나사를 조여 줍니다.
3. 상부 흡입관과 하부흡입관을 끼워준후 스크류 볼트를 이용해 고정시킵니다.



4. 화살표 표시가 있는 흡입커버를 드라이버를 이용해 힌지를 눌러 열어줍니다.
5. 상하부 흡입관을 흡입커버를 밀어주면서 흡에 맞게 끼운후 고정 표시가 있는곳까지 돌려 끼워줍니다.



사용방법

흡입사용시



경고!

사용시 반드시 개인안전장구를 착용해야 합니다.

개인안전 장구

블로워를 사용하기전에 아래의 개인안전장구를 갖추어야 합니다.

1. 인가된 귀 보호구
2. 인가된 눈 보호구
3. 인가된 보호장갑
4. 미끄러지지 않는 보호장화
5. 이물질 보호할수 있는 안면마스크



흡입사용시에 어깨끈을 사용하실수 있습니다.



경고!

사용시 반드시 흡입 백을 점검해야 합니다. 흡입 백에 문제가 있으면 이물질들이 날리거나 인체에 손상을 줄수 있습니다.



경고!

사용시 반드시 흡입커버가 닫혀있거나 흡입관이 장착되어 있어야 합니다.

경고!

1. 흡입시 크기가 큰 물질 (나무,음료캔,줄 등) 있을시에 블로워의 팬에 문제가 발생할수 있습니다.
2. 흡입관으로 바닥에 충격을 주어서는 안됩니다.
3. 흡입 백의 지퍼는 반드시 닫혀 있어야 합니다

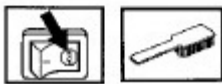
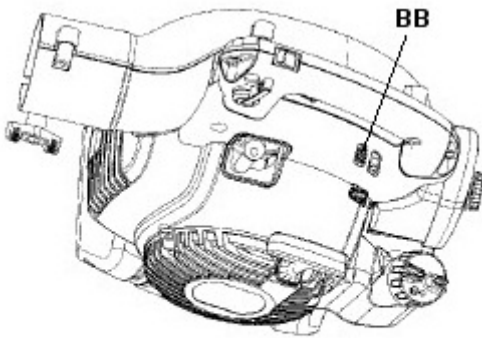
점검

점검시 안전

점검시 반드시 엔진을 정지하고 스파크플러그의 캡을 분리한후 사용자 설명서에 의해서 점검하여야 합니다.

기화기(카브레터)

기화기의 설정은 공장에서의 테스트 과정에서 조절됩니다. 이 것은 숙련된 기술자에 의해서 점검되어야 함으로, 일반사용자는 이 부분의 점검은 존스레드 대리점 혹은 본사에서 점검을 받아야 합니다.

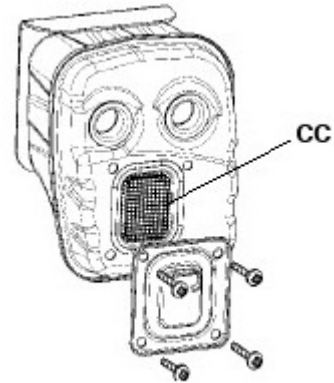


소음기(머플러)

소음기가 손상된 장비는 절대 사용하지 마십시오.

소음기가 장비에 다단히 부착되어 있는지 정기적으로 점검하십시오.

일부소음기에는 불꽃억제 메시가 부착되어 있습니다. 있는 경우 최소한 주 1회 그물을 청소해야 합니다. 철사 브러쉬로 가장 잘 청소할 수 있습니다. 불꽃억제 메시가 막히면 엔진이 과열되어 심각한 손상을 야기 할 수 있습니다.



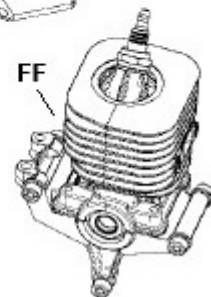
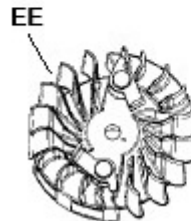
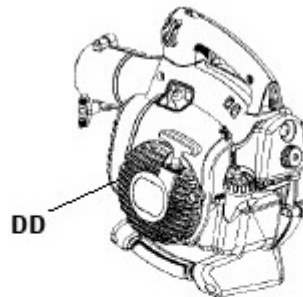
냉각시스템

작업 온도를 가능한 한 낮게 유지하기 위하여 장비에는 냉각시스템이 장치되어야 합니다.

냉각 시스템은 다음 품목으로 구성됩니다.

1. 시동기의 공기 흡입구 (DD)
2. 플라이 휠의 날개 (EE)
3. 실린더의 냉각 팬 (FF)

냉각시스템을 일주일에 한 번 또는 필요한 경우 더 자주 브러시로 청소합니다. 냉각시스템이 오염되거나 막히면 장비가 과열되어 피스톤과 실린더가 손상 될 수 있습니다.

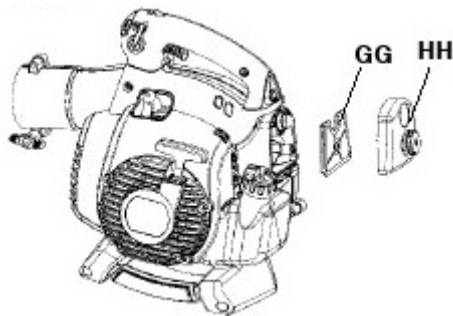


점검

공기여과기

공기여과기(GG)는 다음 사항의 발생을 방지하기 위하여 공기 여과기를 정기적으로 청소하여 먼지와 불순물을 제거하여야 합니다.

- 기화기 작동불량
- 시동문제
- 엔진 동력상실
- 엔진부품의 불필요한 마모
- 연료과다소모



필터는 매 25시간 사용후 점검하여야 합니다.

청소방법

공기여과기 커버(HH)를 탈거합니다.

공기 여과기를 솔질 또는 흔들어서 청소 하십시오.

여과기는 물과 세제로 씻으면 더 철저히 청소 할수 있습니다.

장시간 사용한 공기 여과기는 완전히 청소할수 없습니다. 따라서 공기 여과기는 정기적으로 교체해야 합니다. 손상된 여과기는 언제나 교체 해야 합니다.

일일점검

- 블로워의 외부청소
- 방아쇠와 안전방아쇠 점검
- 작동 스위치 점검
- 공기여과기 점검
- 흡입커버를 열어 웬 날개 청소 및 점검
- 느슨해진 볼트류 점검
- 흡입백의 지퍼 및 외형 점검

주간점검

- 스타트 부품류 점검
- 스타트커버의 이물질 제거
- 스파크 플러거 청소
- 플라이휠 날개 청소
- 기화기 불꽃메시 청소
- 기화기 부분 청소
- 공기여과기 청소

월간점검

- 연료탱크 청소
- 외부와 기화기가 있는 부분 전체청소
- 플라이휠 날개가 있는 부분 전체청소
- 연료호스의 점검
- 연료탱크의 연료필터 교환
- 파손부품이 없는가를 점검
- 스파크플러그 교환
- 공기여과기 교환

기술자료

Technical data

	B2126	BV2126
Engine		
Cylinder volume, cu.in./cm ³	1.7/28	1.7/28
Cylinder bore, inch/mm	1.4/35	1.4/35
Stroke, inch/mm	1.130/28.7	1.130/28.7
Idle speed, rpm	2,800-3,200	2,800-3,200
Max. speed - blowing, rpm:	8,600	8,600
Max. speed - vacuuming, rpm:	--	7,500
Max. engine output, acc. to ISO 8893, hp/kW	1.1/0.8	1.1/0.8
Catalytic converter muffler	Yes	Yes
Speed-regulated ignition system	No	No
Ignition system		
Manufacturer/type of ignition system	Phelon/CD	Phelon/CD
Spark plug	Champion RCJ-6Y	Champion RCJ-6Y
Electrode gap, inch/mm	0.024/0.6	0.024/0.6
Fuel and lubrication system		
Manufacturer/type of carburetor	Zama	Zama
Fuel tank capacity, US pint/liter	1.05/0.5	1.05/0.5
Weight		
Weight, without fuel but with blower tube and standard nozzle fitted, lbs/kg	9.4/4.3	9.6/4.4
Sound levels		
Equivalent sound pressure level, measured according to ANSI B175.2-2000, dB(A)	70	71
Vibration levels		
Vibration levels at handles, measured according to ANSI B175.3-1997, m/s ²		
At idle:	5.0	5.0
At max. speed:	11.8	11.8

NOTE! This spark ignition system complies with the Canadian standard ICES-002.

Fan	B2126	BV2126
Type	Radial fan	Radial fan
Max. air velocity, m/s (km/h), standard nozzle	60 (217)	60 (217)
Max. air velocity, m/s (km/h), high velocity nozzle*	76 (273)	76 (273)
Air volume - blowing, m ³ /h (cfm)	722 (425)	722 (425)
Air volume - vacuuming, m ³ /h (cfm)	--	756 (445)

*optional accessory for some models

.Jonsered®