



Grillo

AGRIGARDEN MACHINES



PRINCESS MR

사용자설명서

장비를 사용하기 전 반드시 읽어보시고 숙지하신 후 사용하시기 바랍니다.

목차

안전규칙
지침
경고
기계증명과 서비스
기술사양
기계점검
사용설명
유지보수
그림
유럽 인증 - 소음과 진동 수준

PRINCESS MR 관리기

고객님들께,

Grillo 제품을 선택해 주셔서 감사합니다. 우리 기계는 모든 면에 있어서 고객님을 만족시키리라 믿습니다. 최상의 작업 성능과 유지보수를 위해 설명서를 주의 깊게 읽고, 정확하게 따르십시오. 그러면 불필요한 비용을 줄일 수 있습니다. 본 설명서를 잘 보관 하십시오.

일반적인 설명 및 용도

이 기계는 땅을 갈기 위한 1개의 축과 회전하는 날을 갖춘 자주식기계입니다.

이 기계는 땅을 갈고, 잡초를 제거 하는 등 땅을 준비하는데 사용되며, 정원, 텃밭, 과수원에서 세련된 작업을 수행합니다.

이 기계는 뒤에서 조정하는 보행식이며, 휘발유를 사용하여 작동합니다.



주의! 엔진 시동 걸기 전, 반드시 주의 깊게 읽어주시기 바랍니다.

경고

사용자의 주의를 사고를 미연에 방지할 수 있는 주요 안전장치입니다.

관리기는 위험한 장비이므로, 부적절한 사용은 절대 금지하며, 위험을 최소로 줄이기 위해, 아래 명시된 주의 사항을 준수하시기 바랍니다:

- 1) 시동 걸기 전, 본 설명서를 반드시 숙지하시기 바랍니다.
- 2) 안전 경고 문구를 주목하십시오.
- 3) 관리기의 날은 매우 위험 합니다: 절대 날 아래쪽에 손이나 발을 넣지 마십시오.
- 4) 기계를 사용하기 전, 안전수칙 및 기계 사용법을 반드시 숙지하십시오.
- 5) 시동 걸기 전, 주위에 사람이 없는 것을 확인하십시오. 특히, 어린이를 주의하십시오.
- 6) 피곤한 상태이거나, 음주 후에는 절대로 기계를 작동하지 마십시오.
- 7) 작업하기 전, 돌이나 기타 이물질을 제거하십시오. 기계가 망가지거나 다른 사람이 다칠 수 있습니다.
- 8) 작업하기 전, 안전복, 안전장갑, 안전화, 보안경을 착용하십시오.
- 9) 경사진 곳에서 사용하지 마십시오.
- 10) 18세 이하 청소년 및 어린이가 기계를 사용해선 안됩니다.
- 11) 최고 스톱에서 후진하지 마십시오.
- 12) 최고 속도에서 레버를 급격하게 조작하는 것은 위험 합니다.
- 13) 배기가스는 유독성이므로, 실내에서 작동하지 마십시오.
- 14) 연료 보충 시, 항상 엔진을 끄고, 주위에 인화물질이 없는지 확인 하십시오.
- 15) 연료가 넘치거나 흘렸을 시, 반드시 시동 전에 깨끗이 닦고 증발시키도록 하십시오.
- 16) 연료 보관 시, 연료보관 전용 용기를 사용하십시오.

17) 작업은 반드시 밝은 낮이나 조명시설이 잘 되어 있는 곳에서 하십시오.

잘못된 사용법

18) 기계의 부적절한 사용은 제작자에게 법적 책임이 없습니다.

19) 사람, 동물, 또는 물건 운반용으로 사용하지 마십시오.

안전 지침

20) 안전장치를 절대 임의로 변경하지 마십시오.

21) 엔진이 작동하고 있는 동안에는 어떠한 기기 조정이나 청소를 하지 마십시오.

22) 엔진이 작동하고 있는 동안에는 어떠한 기계 점검도 하지 마십시오.

23) 사용자는 항상 제 3자의 부상이나 손해에 대한 책임이 있습니다.

24) 변형되거나 손상된 부속품은 반드시 교체하고, 재사용 하지 마십시오.

25) 항상 Grillo 정품 부속을 사용하십시오.

26) 작업을 시작하기 전, 장착되어 있는 모든 사고 예방 시스템이 완벽하게 작동되는지 확인하십시오.

27) 작업을 시작하기 전, 날과 쟁기의 볼트와 너트가 제대로 꼭 조여져 있는지 확인하십시오.

28) 모든 보호 장비(후드, 머드가드, 등) 운행 중, 제 위치에 장착이 되어있어야 합니다.

29) 엔진이 작동하고 있는 동안에는 날을 청소하지 마십시오.

30) 맨발로 기계를 사용하지 마십시오.

31) 엔진 설정(특히 rpm)을 절대 변경하지 마십시오.

32) 실내에 기계를 보관 시, 엔진을 식히도록 하십시오.

33) 주의: 화재의 위험을 줄이기 위해 엔진, 배기계통 기관들을 잔디, 나뭇잎 등으로부터 보호하십시오.

34) 연료탱크를 비워야 하는 경우, 반드시 야외에서 하도록 하십시오.

35) 관리기는 오직 한명의 조작자에 의해 구동되어야 합니다.

기계 증명 및 A/S



관리기는 프레임에 기계의 일련번호가 적힌 네임플레이트가 장착되어 있습니다. 예비 부속을 주문하거나, 기술 지원을 요청할 때, 항상 일련번호를 확인하십시오.

애프터 서비스

본 설명서는 엔진으로 쟁기를 사용하고, 사용자가 수행할 수 있는 올바른 기본 서비스에 대한 지침을 제공합니다. 본 설명서에 설명되지 않은 모든 것은 해당 지역의 대리점에 문의하십시오.

예비 부속

항상 안전과 완전한 호환성을 위하여 정품의 부속을 사용하십시오.

부속을 주문할 시, 시리얼 번호와 코드번호 또는 부속의 일련번호를 확인하십시오.

권장 예비 부속

벨트 세트

엔진 에어필터

스로틀 레버

기술 사양

모델 : PRINCESS MR

엔진 : HONDA GX160 OHV

스타터 : 시동 줄 스타트 방식

연료탱크 : 3.1L

시간당 연료 소비량 : 약 1.4L

기어 : 1단 전진 / 1단 후진

최종 구동장치 : 기어와 체인

핸들 바 : 높이 조절 및 좌우 조절

회전 날 : 볼트 체결형 스틸

회전 날 RPM : 전진 - 160 RPM / 후진 - 36 RPM

표준 회전 날 : 6개의 날과 800mm의 디스크 길이

날 지름 : 320mm

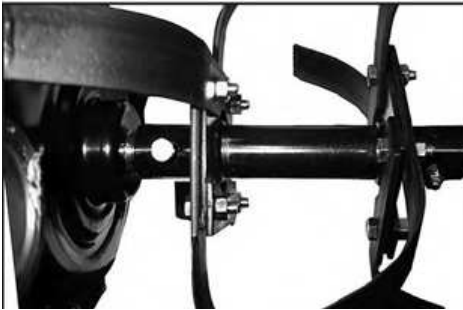
작업 폭(측면 디스크 없이) : 조절 300-520-700mm

작업 깊이 : 320mm

안전장치 : 핸들을 놓으면 시동이 꺼짐

기계점검

- 이동 중 기계가 손상 되었는지 확인하십시오.
- 회전 날 상태를 확인 하십시오.



- 바퀴 상태를 확인하십시오.
- 흡반이 상태를 확인하십시오.
- 엔진오일 양 및 상태를 확인하십시오.

사용설명

엔진 시동 걸기 전.

- 에어필터가 깨끗한 상태인지 확인하십시오.
- 엔진 오일양을 확인하십시오.
- 연료가 채워져 있는지 확인하십시오.

엔진 시동

- 시동 레버를 'STATER' 위치로 놓습니다. - 엔진이 차가울 시, 레버를 'CHOKE'에 놓습니다.
(엔진 매뉴얼을 참조하십시오.)
- 스타트 핸들을 힘껏 당기면 시동이 걸립니다.
- 시동이 걸리면 레버를 'RUN' 위치로 이동시켜 주십시오.

작업시작

- 핸들 바 레버를 이용하여 알맞은 위치로 높낮이를 조절하십시오.
- 뒤쪽 받침을 낮추거나 높여 작업 깊이를 조정하십시오.
- 바퀴의 위치를 위로 올려주십시오.
- 엔진 속도를 높여주십시오.
- 기계가 움직일 때까지 전진 레버를 눌러주십시오. 당기면 후진 기어가 들어갑니다.
(레버를 놓으면 시동이 꺼집니다.)

작업 후

- 기계를 멈추기 위해 전진 레버를 놓아주십시오.
- 엔진 스위치를 꺼주십시오.
- 연료 탭을 닫아주십시오.

유지보수와 윤활

주의!

- 모든 청소, 유지관리, 수리 작업을 수행하기 전에 플러그를 제거하십시오.
항상 작업복, 작업장갑을 착용하십시오.
- 유지보수 작업을 수행할 시, 안전을 위해 적합한 도구를 사용하십시오.
- 기계를 기울일 때는 반드시 2명 이상의 인원이 하도록 하십시오.
결코 아이들이나 경험이 없는 사람들이 쉽게 접촉할 수 있는 장소에 보관하지 마십시오.
- 환경보호 : 폐유, 연료, 기타 오염물질을 폐기할 때는 반드시 지정된 곳에 폐기하십시오.
- 효과적인 유지보수 및 윤활은 기계를 효율적으로 유지합니다.

기계를 최상으로 유지하기 위해 다음과 같은 작업을 참조하십시오.

- 주의 깊게 엔진 설명서의 지시사항을 따르십시오.
매 4시간 마다 엔진오일 양을 확인하고, 매 50시간마다 오일을 교환하십시오.
- 레버에 배치된 레지스터를 사용하여 벨트 장력을 조정하십시오. 부족하다면, 엔진 고정나사의 풀어 약간 앞으로 엔진 자체를 이동하십시오. 이동 후에는 반드시 나사를 조여주십시오.
- 에어필터를 자주 청소하십시오.
- 스로틀, 클러치케이블에 윤활 작업을 하십시오.

올바른 사용법

- 1) 절대 비를 맞추지 마십시오.
- 2) 엔진을 변형하지 마십시오.
배기기관에서 과도한 연기가 나오는 경우, 엔진오일에 이상이 없다면, 속도를 줄이십시오.
- 3) 최고 속도로 작업하지 마십시오.
- 4) 구동 폴리 주변에 쌓인 모든 나뭇잎과 풀들을 제거 하십시오.

시즌 후(END OF SEASON)

- 조심히 기계를 세척하고, 엔진과 기어박스 오일을 교환하십시오.
- 빈틈없이 구리스 작업을 실시하십시오.

유지보수 계획

절차		매 8시간	매 20시간	매 50시간	매 100시간	매 200시간
엔진오일	오일량 점검	●				
	교환		●		●	
에어필터	점검	●				*
	교체					
엔진 흡기 점검		●				
수리점검			●	●		
윤활작업				●		

● 추천 절차

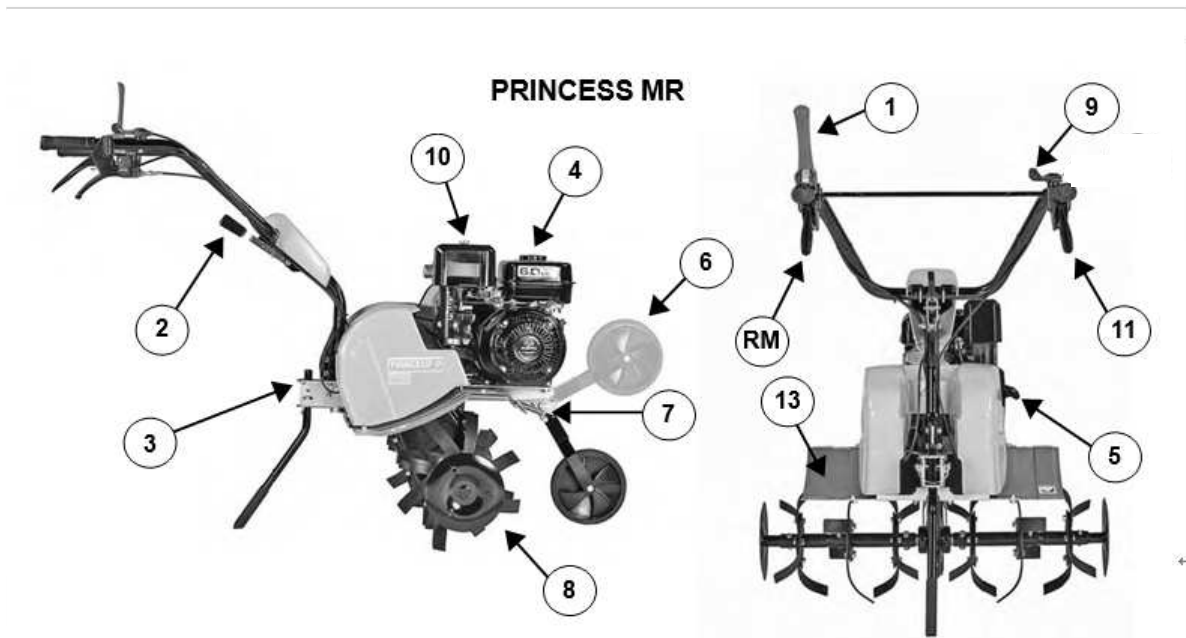
* 필요한 경우

장기보관

30일 이상 기계를 사용하지 않을 경우, 연료탱크 내 연료를 모두 비우고 시동을 걸어 카브레타 안에 남아 있는 연료를 모두 연소시켜 주십시오. (시동이 걸리지 않을 때까지 시동을 걸어주십시오.)

기계운반

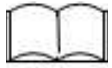
트럭 또는 트레일러에 밧줄 또는 케이블을 사용하여 움직이지 않도록 고정 하십시오.



작동 설명

- | | | |
|-------------------|-----------------|--------------|
| 1. 전진 / 후진(RM) 레버 | 2. 핸들 높낮이 조절 레버 | 3. 기계 받침 핀 |
| 4. 연료 뚜껑 | 5. 스타트 핸들 | 6. 작업시 바퀴 위치 |
| 7. 바퀴 고정 핀 | 8. 회전 날 | 9. 스톱틀 |
| 10. 에어필터 | 11. 핸들 각도 조절 | 13. 흡반이 |

안전기호



본 설명서를 주의 깊게 읽고, 숙지하시기 바랍니다.



주의! - 이 기호가 있는 경우, 작업에 특별한 주의를 기울여야 한다는 것을 의미합니다.



절대 금지! - 이 기호로 된 작업은 절대 금지합니다.



참고 - 특별한 주의가 필요합니다.



엔진 내부나 움직이는 부속에 윤활 작업을 하지 마십시오.



기계 주변에서의 흡연이나 화기로 인하여 화재가 일어나지 않게 하십시오.



엔진 혹은 머플러 같은 뜨거운 부분을 만지지 않도록 주의하십시오.



손과 발을 멀리하고 엔진이 작동 중인 동안은 청소하지 마십시오.



배기가스는 질병이나 사망의 원인이 될 수 있습니다.
반드시 환기가 잘되는 곳에서 시동 작업을 하십시오.



주의! 작동 중에 풀리와 벨트를 만지지 마십시오.
절대 엔진 작동 중에는 유지보수를 하지 마십시오.



림 부분에서 타이어 분리 시, 절대 주의 하십시오.
버스트는 심각한 부상 또는 사망의 원인이 될 수 있습니다.



배터리 폭발 방지: 불꽃 또는 화기에서 멀리 거리를 유지 하십시오.
배터리 가스가 폭발할 수 있습니다.



주유 시, 반드시 엔진을 정지하고, 화기에 주의하십시오.



회전 날로부터 손과 발을 멀리 하고, 엔진이 작동 중에는 절대 청소하지 마십시오.



기계 작동 전, 안전복, 안전화, 안전장갑, 귀마개 등을 반드시 착용하십시오.

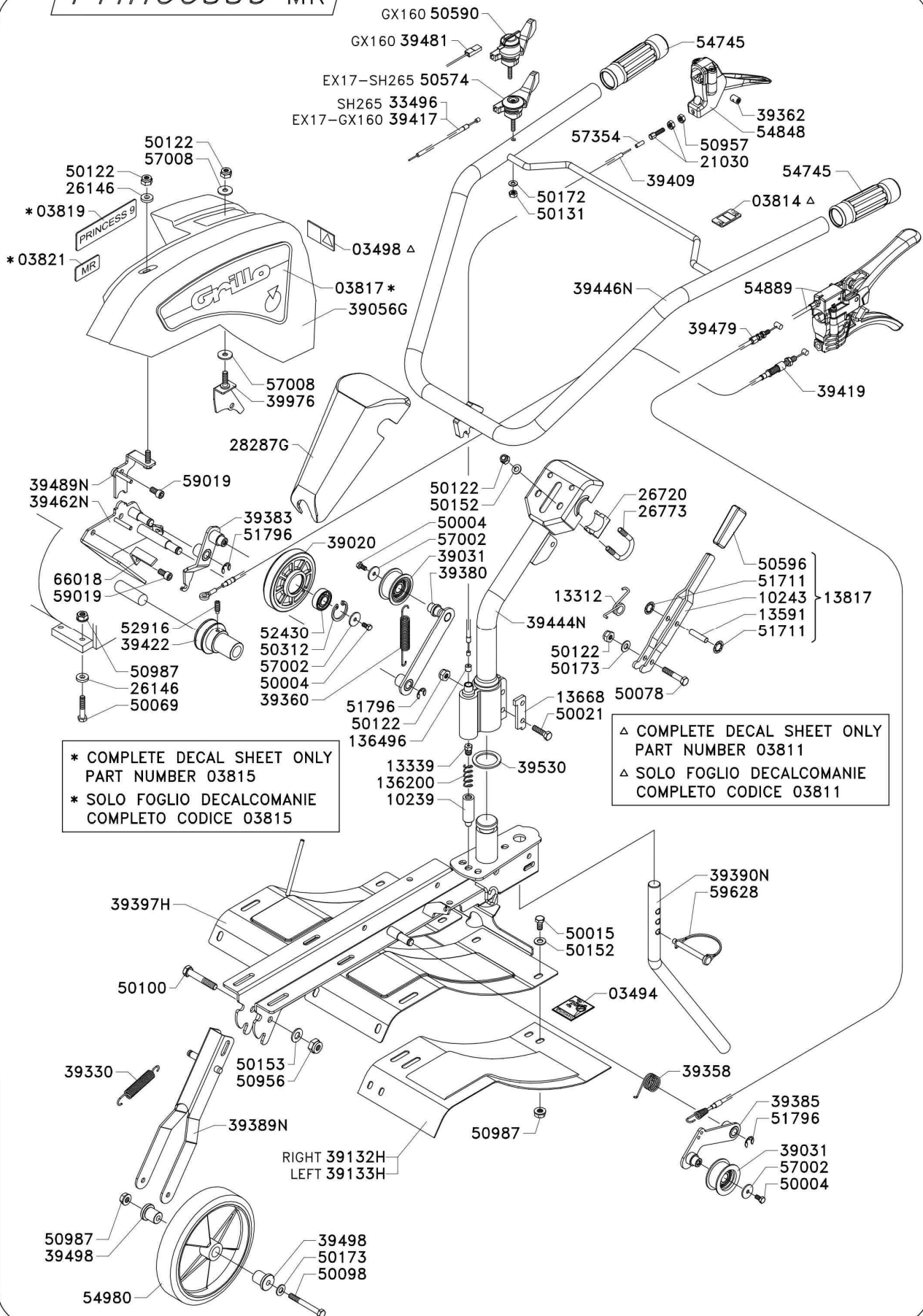
Grillo

Princess9 MR

FRAME

TELAIO
RAHMEN
CHASSIS
CHASSIS

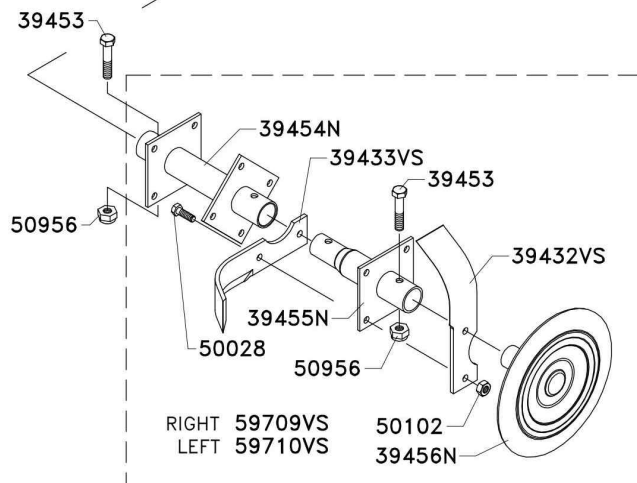
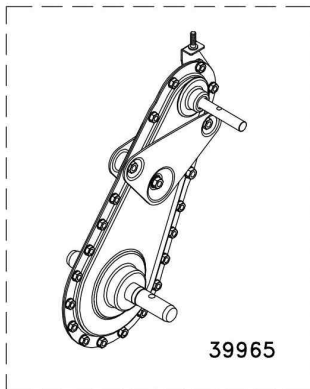
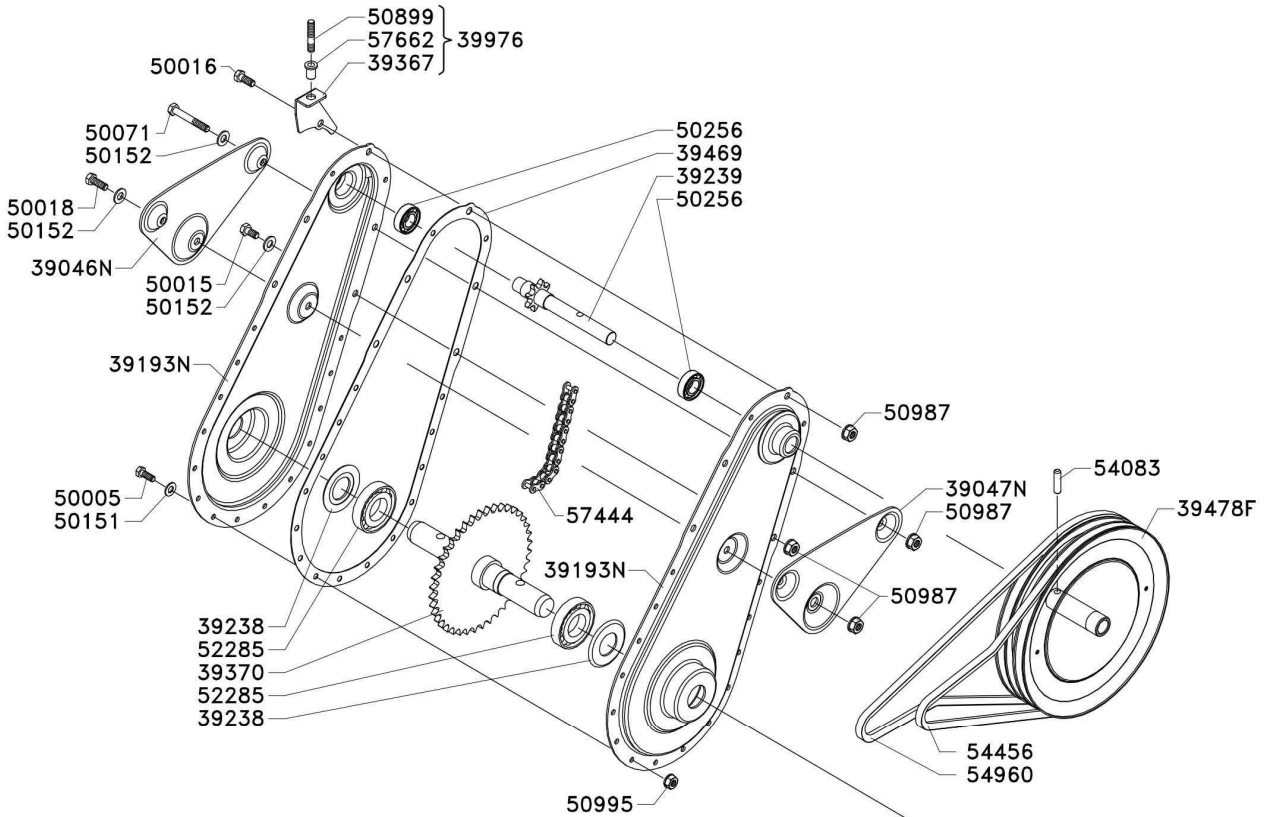
49901



* COMPLETE DECAL SHEET ONLY
PART NUMBER 03815
* SOLO FOGLIO DECALCOMANIE
COMPLETO CODICE 03815

Δ COMPLETE DECAL SHEET ONLY
PART NUMBER 03811
Δ SOLO FOGLIO DECALCOMANIE
COMPLETO CODICE 03811

Princess9 MR



PROFESSIONAL TILLER
EFFECTIV FROM SERIAL NUMBER 566459

FRESA PROFESSIONALE
VALIDO DALLA MATRICOLA 566459



WWW.WCT.CO.KR

(주) 우창통상